

文件名称	模组规格书	文件编码	AML-LD-WI-001
产品名称	AML238FHB-N20	版次	A/0

承认(规格)书

Specification Sheet

客户名称: _____
客户机种: _____
产品料号: _____
 AML238FHB-N20
产品名称: _____

客户方承认 Customer		承制方承认 Recipient's recognition	
担当		编制	何益献
审核		审核	
核准		核准	

深圳市阿美林电子科技有限公司
Shenzhen Amelin Electronic Technology Co.,Ltd

文件名称	模组规格书	文件编码	AML-LD-WI-001
产品名称	AML238FHB-N20	版次	A/0

目录
List

封面（cover page）-----第 1 页

目录(contents)-----第 2 页

1. 适用范围（Scope of application ）-----第 3 页

2. 变更履历（Change of curriculum vitae ）-----第 3 页

3. 产品规格（Product Specifications ）-----第 4 页

4. 电气特性（Electrical characteristics ）-----第 5.6.7 页

5. 背光检验规格（Backlight inspection specifications ）-----第 8.9.10 页

6. 可靠性测试项目及条件（Reliability testing project ）-----第 11 页

7. 包装标识（Packaging identification ）-----第 12.13 页

8. 模组成品图（Modular drawing ）-----第 14 页

9. 液晶玻璃尺寸（LCD Glass Size）-----第 15 页

10.注意事项/其他（Note / Other ）-----第 16 页

深圳市阿美林电子科技有限公司
Shenzhen Amelin Electronic Technology Co., Ltd

文件名称	模组规格书	文件编码	AML-LD-WI-001
产品名称	AML238FHB-N20	版次	A/0

1.适用范围:

适用于液晶显示器模组 23.8 寸 LED (76 灯侧入式背光), 配 AML238FHB-N20 玻璃,
本规格书以外之其他事项由双方协议规定之。

2.变更履历

[illegible]

深圳市阿美林电子科技有限公司
Shenzhen Amelin Electronic Technology Co.,Ltd

文件名称	模组规格书	文件编码	AML-LD-WI-001
产品名称	AML238FHB-N20	版次	A/0

3.产品规格

序号 NO.	项目 Item	规格描述 specification	备注 Remerk
1	发光类型 BLUTYP	LED	
2	铁框尺寸 Bezel size	533*309*6.8MM	
3	显示区域 Active area	527.04*296.46mm	
4	重量 Weight	TBD	-----
5	ROHS	ROHS compliant	

深圳市阿美林电子科技有限公司
Shenzhen Amelin Electronic Technology Co.,Ltd

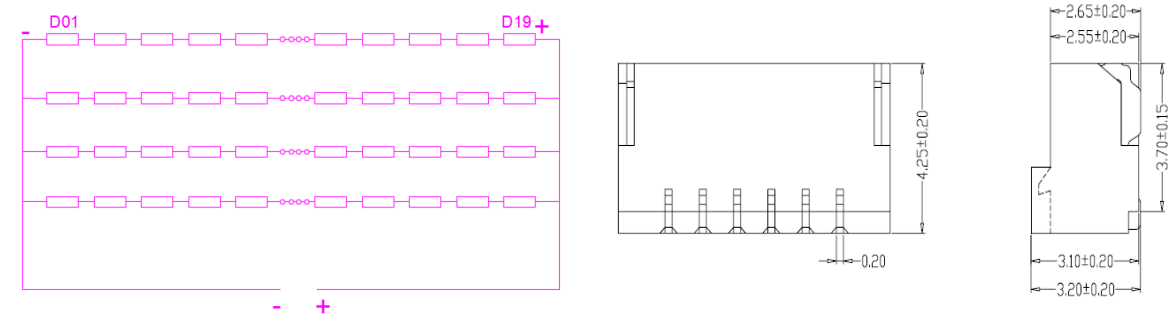
文件名称	模组规格书	文件编码	AML-LD-WI-001
产品名称	AML238FHB-N20	版次	A/0

4.1 电气特性

项目 Item	标记 Symbol	条件 Condition	数值			单位 Unit	备注 Remark
			MIN	TYP	MAX		
灯条输入电压 Lamp input voltage	Vpin	单条 Single Le	-----	55	58.9	V	NOTE1/2
灯条输入电流 Lamp input current	Ipin	单条 Single Le	-----	240	-----	MA	
LED 寿命 LED life Time	Hours	-----	30000	-----	-----		

NOTE1:

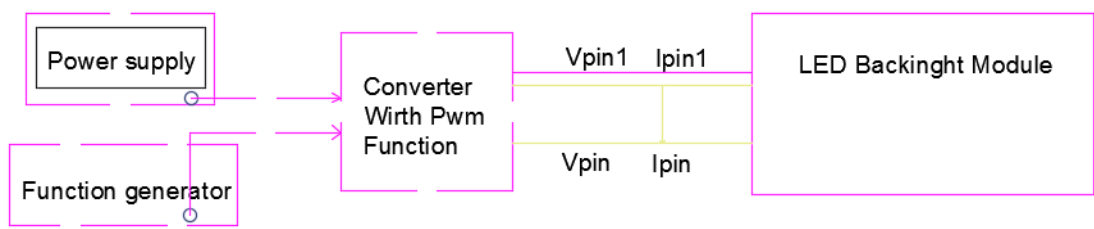
灯条定义串并定义接口型号定义：Lamp defines the string and defines the interface model
definition:19 串 4 并: 19 strings 4 and



深圳市阿美林电子科技有限公司
Shenzhen Amelin Electronic Technology Co.,Ltd

文件名称	模组规格书	文件编码	AML-LD-WI-001
产品名称	AML238FHB-N20	版次	A/0

NOTE2:



4.2 光学规格

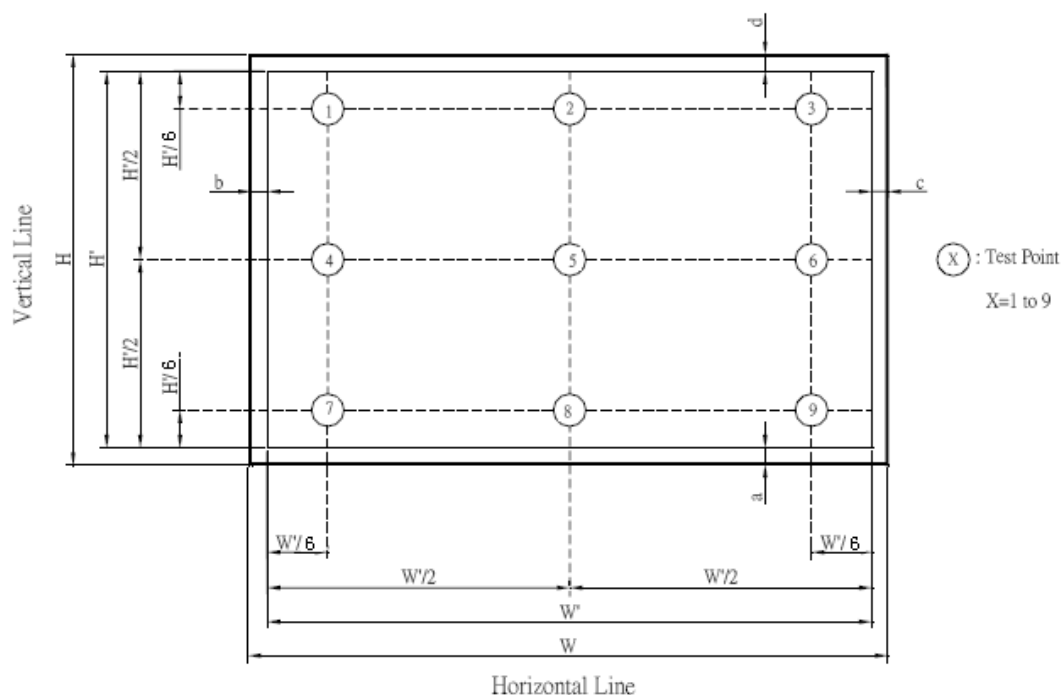
环境温度（TA）-25℃±2 湿度 HR=65%±10

项目			单位 Unit	规格			备注 Remark
				MIN	TYP	MAX	
1	模组亮度 BLU Brightncs	Centeredpoint	Cd/m²	220	250	-----	(NOTE2)
	均匀性 Unifomity	9 点	%	72	75	-----	
2	模组色度 LCM CIE	X	----	----	----	----	Centner point
		Y	----	----	----	----	Centner point

NOTE 1: 中心点为最亮点 The center brightness data ia the maximum
NOTE 2: 下图示中 9 点之最小数值点比中心点，均匀性定义: Minimum(1-9)/Maximum(5)
The figure bleow the minimum value of 9 point divided by the center ,
Luminous uniformity is defined: Minimum(1-9)/Maximum(5)

Shenzhen Amelin Electronic Technology Co.,Ltd

文件名称	模组规格书	文件编码	AML-LD-WI-001
产品名称	AML238FHB-N20	版次	A/0



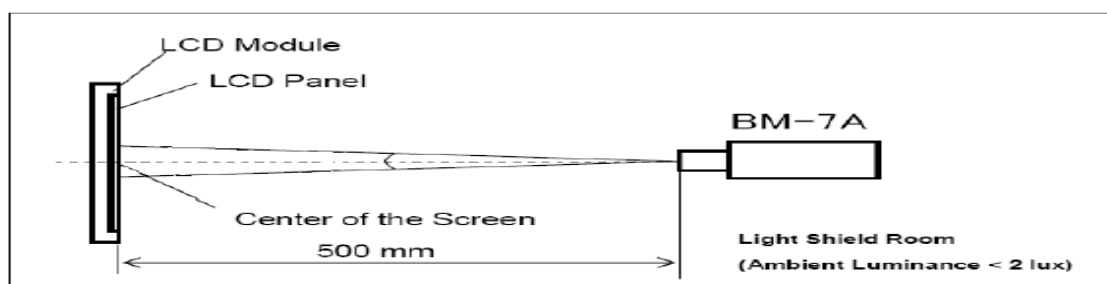
1. W: The length of BLU luminant area , H: The wide of BLU luminant area
2. $W' = W - b - c$ $H' = H - a - d$

4.3 光学测试标准

4.3.1 辉度计: TOPCON-7A 视角: 1° 辉度计与被测物体距离: $500 \pm 50 \text{mm}$
TOPCON-7A Angle: 1° Distance: $500 \pm 50 \text{mm}$

4.3.2 测试条件：环境温度：25℃±2℃，湿度（HR）=65±10%，环境亮度≤2Lux，
点亮 20 分钟后测试

Test conditions: the ambient temperature is $25^{\circ}\text{C}\pm 2^{\circ}\text{C}$, humidity $65\pm 10\%$, the ambient brightness $\leq 2\text{Lux}$, 20 minutes after lighting.



深圳市阿美林电子科技有限公司
Shenzhen Amelin Electronic Technology Co.,Ltd

文件名称	模组规格书	文件编码	AML-LD-WI-001
产品名称	AML238FHB-N20	版次	A/0

5.背光检验规格

5.1.1 背光画面检验规格 BLU screen test specifications

序号	项目 Lter	检验项目 Test projeet	规格 Specifcarions	判定 Deteminant	检验工具 Inspecon tools
1	背光 BLU	点亮.暗点，异物	$D\leq 0.15$	忽略 ignore	菲林卡尺 Film caliper (NOTE1) (NOTE2) (NOTE3)
			$0.15 < D \leq 0.5$	$n \leq 3.5 \geq 5$	
			$D \geq 0.5$	NOT allow	
		线状异物，划伤， 刮伤	$W \leq 0.1$	忽略 ignore	
			$0.1 < W \leq 0.2$ $0.3 \leq L \leq 5$	$N \leq 3.5 \geq 5$	
			$0.2 < W, 0.3 < L$	NOT allow	
		亮暗不均 Mura	-----	依限度样品 Bylimit sample	目视 EYE
		水波纹 Ripple	-----	依限度样品 Bylimit sample	目视 EYE

深圳市阿美林电子科技有限公司
Shenzhen Amelin Electronic Technology Co.,Ltd

文件名称	模组规格书	文件编码	AML-LD-WI-001
产品名称	AML238FHB-N20	版次	A/0

5.1.2 外观检验 Appearance Inspection

序号	项目 Lter	检验项目 Test project	规格 Specificarions	判定 Deteminant	检验工具 Inspection tools
1	钣金 BEZEL	划伤/压痕 Scrat/indentation	$W \leq 0.15$	忽略 ignore	菲林卡尺 Film caliper
			$0.15 < W \leq 0.25$ $L \leq 20$	$N \leq 4$	
			$0.15 < W \leq 0.25$ $20 < L \leq 50$	$N \leq 2$	
		无感划伤	-----	不计	目视 EYE
		毛边 Rough selvage	$L > 0.1\text{MM}$	Not allow	目视 EYE
		氧化生锈 Oxidation and RUST	-----	Not allow 断面依限度样品	目视 EYE
		脏物/油污 Dirtyfilth/greasydirt	-----	Not allow	目视 EYE
2	线材 Wire	破裂 Broken	-----	Not allow	目视 EYE
3	连接器	破裂/变形 Broken/Defommartion	-----	Not allow	目视 EYE
4	胶带 Tape	偏移/浮起 Offset/Emerge	-----	Not allow	目视 EYE
5	标签	无 NO Labie	-----	Not allow	目视 EYE
		破损 Broken	-----	Not allow	目视 EYE
		脏物 Dirt	能够识别	OK	目视 EYE

深圳市阿美林电子科技有限公司
 Shenzhen Amelin Electronic Technology Co.,Ltd

文件名称	模组规格书	文件编码	AML-LD-WI-001
产品名称	AML238FHB-N20	版次	A/0

			Can be read		
		不清晰	能够识别	OK	目视 EYE
		Not clear	Can be read		
		内容错误	-----	Not allow	目视 EYE
		Minstske			

Note 1:
 目视距离: 30±5cm , 检查角度: 上下±30 度, 左右±45 度。
 Inspection distance: 30±5cm ,
 Inspection Angle: ±30 degress up and down the left ± 45 degress

Note 2:
 “S” 定义: 点与点之间的距离
 The “S” definition: The distance between the defect dot

Note 3:
 a,b,D,W,L 的定义, 具体如下:
 The a,b,D,W,L definition, for the next:



深圳市阿美林电子科技有限公司
Shenzhen Amelin Electronic Technology Co.,Ltd

文件名称	模组规格书	文件编码	AML-LD-WI-001
产品名称	AML238FHB-N20	版次	A/0

6.可靠性测试项目 Reliability testing project

	项目 Item	测试条件 Test condition	判定基准
动作 实验	高湿高湿 Operate at High Temperature and HUMidity	+45℃, 85%RH, 240Hrs	A,B,C,D,E,F
	高温 High temperature operation	Ta=60℃, 240Hrs	A,B,C,D,E
	低湿 Low temperature operation	0±2℃、240Hrs	A,B,C,D,E
	连续点灯	25±2℃, 65±10%RH/10000Hrs	A,B,C,D,E
	开/关灯 On/Off lighting	On(30sec)/Off(30sec)、10000 cycles	A,B,G
	冷热冲击 Thermal Shock	-20℃/30min-70℃/30min for a total 200 cycles, Start with cold temperature and end with high temperature	A,B,C,D,E,F
	高温 High temperature	60±2℃,240Hrs,	A,B,C,D,E
	低温 Low temperature	-20±2℃、240Hrs	A,B,C,D,E
振动 实验	振动 Vibration Test	Sinusoidal Vibration level: 1.5G Bandwidth:10~300Hz Waveform: sine wave 30min for each direction X,Y,Z(1.5Hrs in total)	A,B
	包装跌落实验 Packing drop test	0<W<= 10, 106cm; 10<W<=24, 91cm 24<W<=45, 76cm, 1角3棱6面	A,B

NOTE 1:

测试后, 须放置常温, 常温 2 小时后测试

After testing,shall be placed at normal room temperature and Humidity after 2 huors for judgment

判定基准：

- A. 点灯画面无异常
- B. 外观无异党(损坏、破裂、刮伤、锈蚀、严重变形等情形)
- C. 辉度值维持初始值 60%以上
- D. 辉度均匀度变化率小于 30%
- E. 色度变化 X,Y 小于 0.2
- F. 不能结露
- G. 辉度值维持初始值 50%以上

深圳市阿美林电子科技有限公司
Shenzhen Amelin Electronic Technology Co.,Ltd

文件名称	模组规格书	文件编码	AML-LD-WI-001
产品名称	AML238FHB-N20	版次	A/0

7.包装标识 Packing Marked

7.1 外箱出货条码 Shipping label outside the box

7.2 标签内容(Carton Used)

物料品名	
数量	
电流	
电压	
检验日期	
备注	

7.3 背光条码 BLU Barcode

7.3.1 标签样式 BLU Used

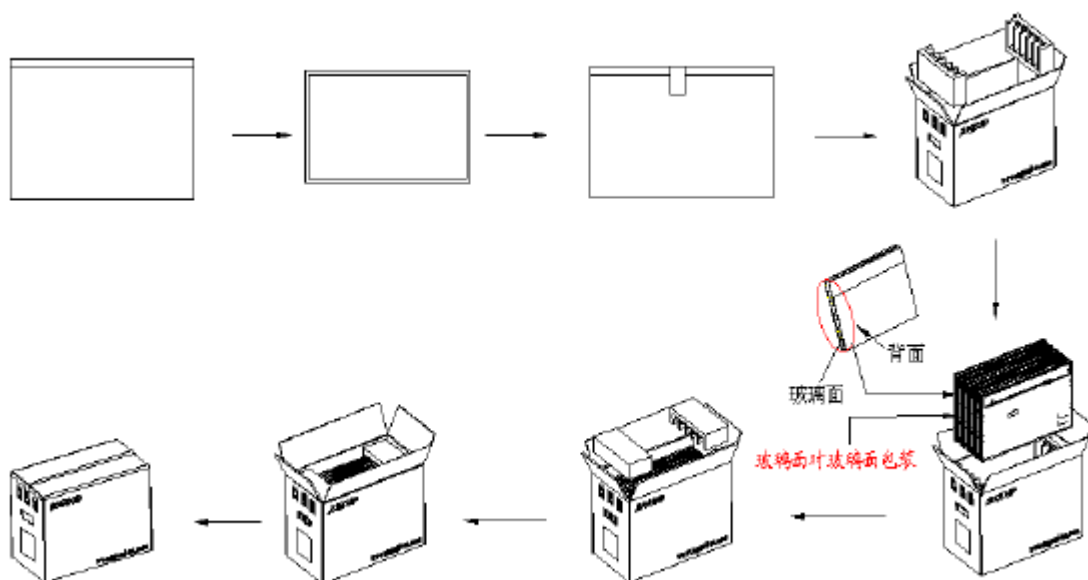


深圳市阿美林电子科技有限公司
Shenzhen Amelin Electronic Technology Co.,Ltd

文件名称	模组规格书	文件编码	AML-LD-WI-001
产品名称	AML238FHB-N20	版次	A/0

7.4 包装方式 Packing Method

7.4.1 背光包装方式 BLU packing



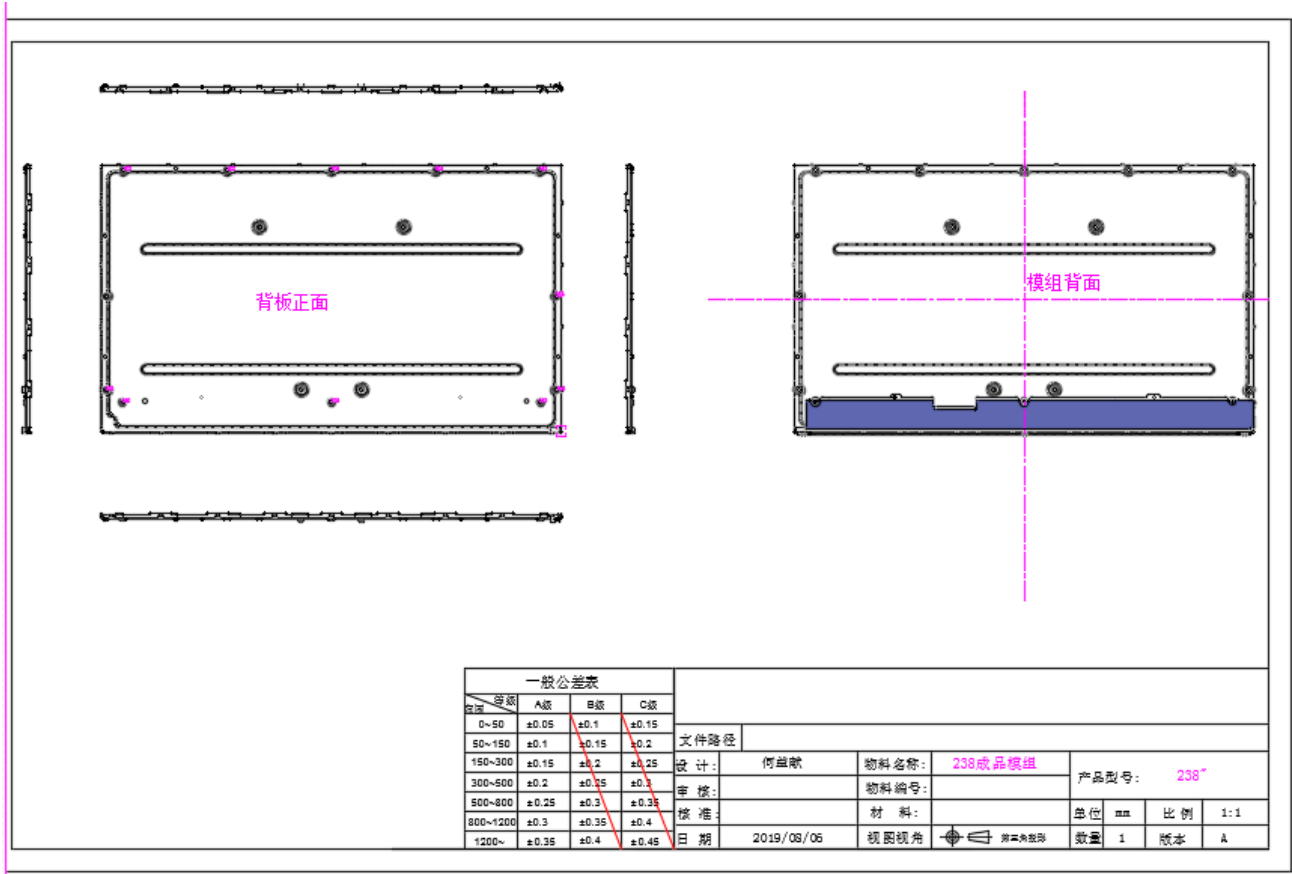
7.4.2 储存条件:

正常情况：温度：18℃～24℃；湿度：50%～70%RH

深圳市阿美林电子科技有限公司
Shenzhen Amelin Electronic Technology Co.,Ltd

文件名称	模组规格书	文件编码	AML-LD-WI-001
产品名称	AML238FHB-N20	版次	A/0

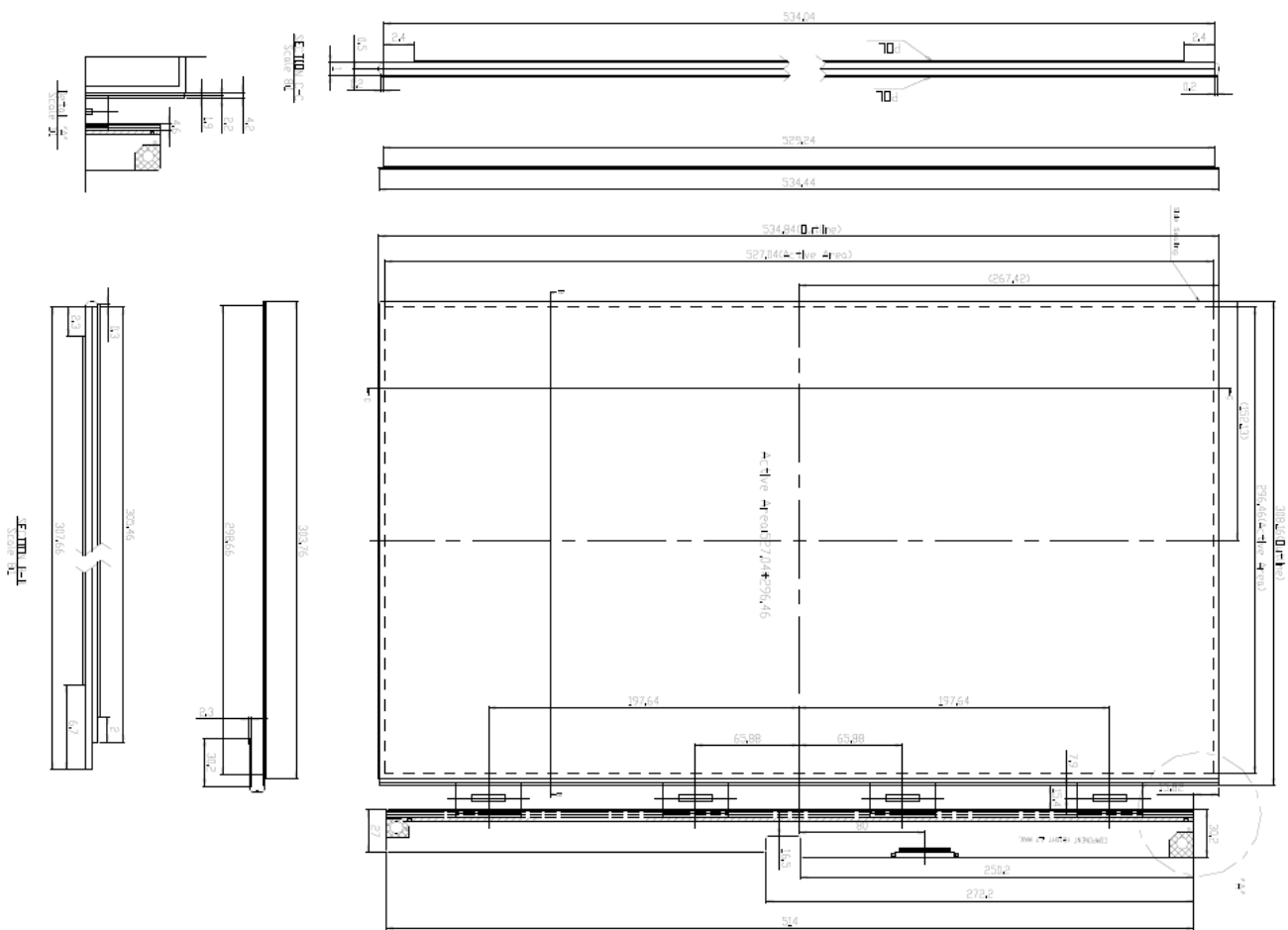
8.模组成品图 Modular drawing



深圳市阿美林电子科技有限公司
Shenzhen Amelin Electronic Technology Co.,Ltd

文件名称	模组规格书	文件编码	AML-LD-WI-001
产品名称	AML238FHB-N20	版次	A/0

9.液晶玻璃尺寸图 LCD Glass Size



深圳市阿美林电子科技有限公司
Shenzhen Amelin Electronic Technology Co.,Ltd

文件名称	模组规格书	文件编码	AML-LD-WI-001
产品名称	AML238FHB-N20	版次	A/0

10.注意事项 General Precautions

10.1.1 储存 Storage

- 1.模组需储存在暗室，并要求室温在 $25\pm 10^{\circ}\text{C}$ ，湿度在 $65\pm 10\%\text{RH}$ ，不能暴露在阳光下
Stor the module ina dark room where must keep at $25\pm 10^{\circ}\text{C}$, $65\pm 10\%\text{RH}$, the module shall be exposed under strong light such as direct sunlight.
2. 请不要将产品放置在有机溶剂中或是有腐蚀性气体的场合
Do not store the produce in surroundings containing organic solvent or corrosive gas
3. 应当把产品储存在防静电容器中或是防静电膜中
Store the module in an anti-electrostatic container or film .

10.1.2 操作 Handling

1. 请不要施加机械振动或是过大外力在模组上
Do not subject the module to mechanical shock or to excessive force
On its surface
2. 禁止放置污染物在模组表面，不可使用裸露的手碰触产品。
To avoid contamination on the display surface, do not touch the module
Surface with bare hands
3. Must be the correct way to connec the power cable,otherwise it will
Cause damage

10.1.3 运输 transportation

1. 运输过程中严禁超高堆放挤压，倒放，整车装卸。
In transporting, Goods are strictly prohibited during the ultra-high stacking
Extrusion,upside down,entire vehicle liading and unloading.
2. 防静电措施 Static Electricity
人体在接触产品时，应当以适当的方式接地
Persons who handle the module should be grounded through adequate methods.

10.2 其它 Other

1. 对本规格书，如有任何议疑，经双方协议后处理。
About this specification,if any question,go through both sides agreement
Post-processing.
2. 任何变更都必须经过联络，并取得双方同意后主可变更，并针对变更内容记录管理。
Any changes must get into contant with each other,get tht agreement then
To change ,and update the contents to record.